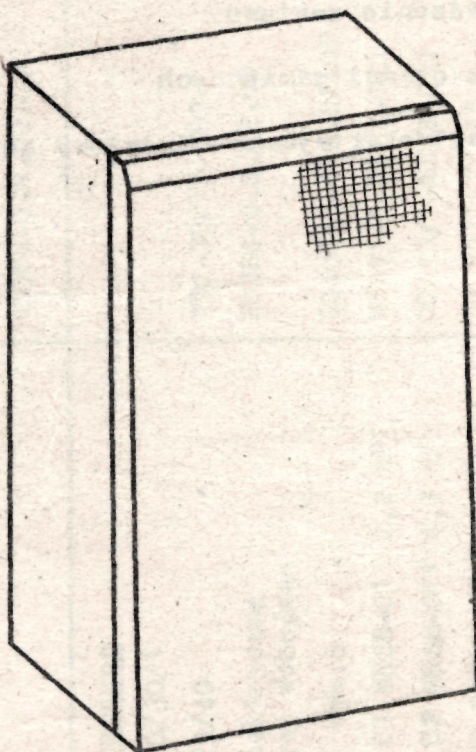


 **UNITRA**

ZESTAW GŁOŚNIKOWY ZG 386

INSTRUKCJA SERWISOWA

ZESPÓŁ
Zakładów Handlowo-Usługowych
Elektroniki „UNITRA-SERWIS”
MAGAZYN REJONOWY
80-802 GDAŃSK, ul. 3 Maja 6



Producent:

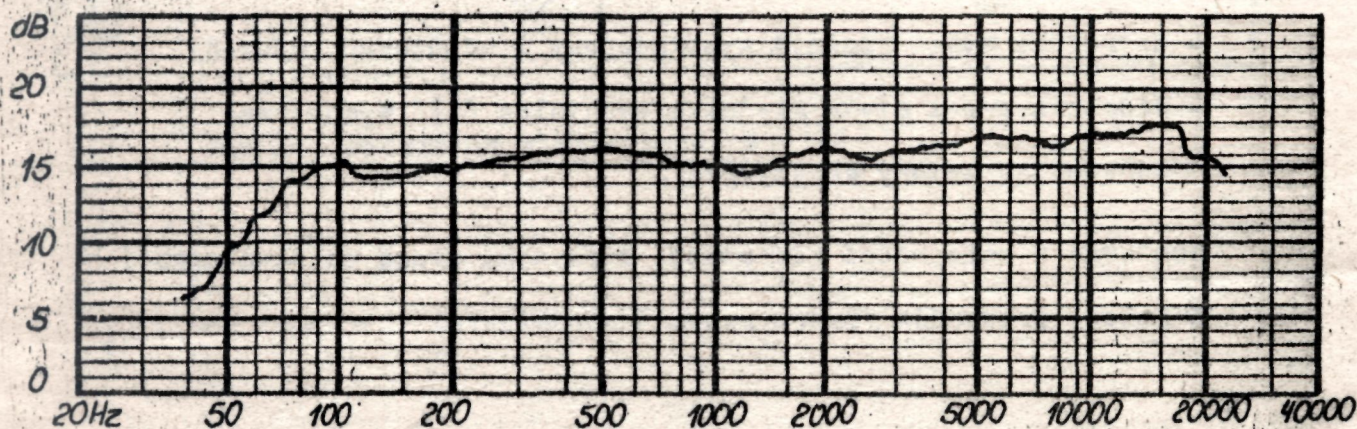
ZAKŁADY WYTWÓRCZE GŁOŚNIKÓW
"TONSIL"
ul. Daszyńskiego 2/3
62-300 WRZEŚNIA

S P I S T R E Ś C I

1. Dane techniczne zestawu
2. Informacje ogólne
3. Demontaż zestawu
4. Wykaz części
5. Zwrotnica elektryczna
6. Sprawdzenie zestawu
7. Wykaz części zamiennych
8. Schemat elektryczno-montażowy zestawu

DANE TECHNICZNE

Impedancja	-	8Ω
Moc znamionowa	-	30 W
Pasma przenoszenia	-	65÷18000 Hz
Wymiary zestawu	-	290x535x225
Pojemność	-	22 l
Masa	-	11 kg



Rys. 1 Przykładowa charakterystyka ciśnienia akustycznego zestawu głośnikowego

INFORMACJE OGÓLNE

Zestaw głośnikowy ZG386 produkowany przez Zakłady Wytwórcze Głośników "Tonsil" we Wrześni przeznaczony jest do odtwarzania dźwięku przy współpracy z urządzeniami elektroakustycznymi takimi jak: gramofony, akustyczne wzmacniacze mocy, itp. w systemie mono i stereo.

W zestawie ZG386 zastosowano układ elektryczny dwudrożny oparty na głośnikach: niskotonowym GDN20/30/1 pracującym w obudowie z otworem oraz wysokotonowym GDWT9/40.

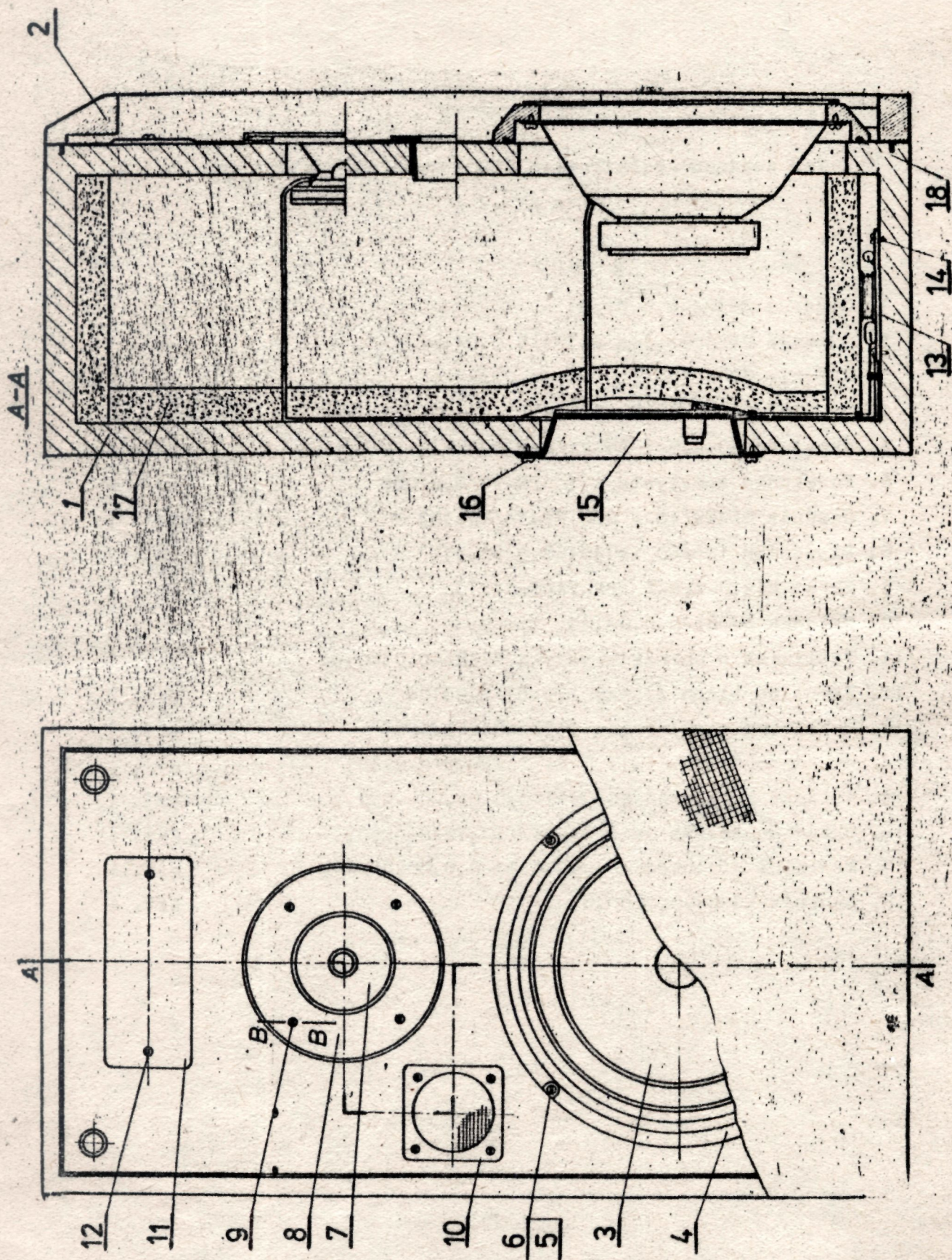
Częstotliwość podziału filtra 4 kHz.

Demontaż zestawu

Demontaż dokonywać przy zestawie leżącym na tylnej ścianie:

- zdjąć ściankę dekoracyjną /2/
- wykręcić wkręty /5/ mocujące głośnik niskotonowy /3/
- wyjąć ostrożnie głośnik niskotonowy i odlutować przewody
- wykręcić wkręty /9/ mocujące głośnik wysokotonowy /7/
- ostrożnie wyjąć głośnik wysokotonowy i odlutować przewody
- widoczną przez otwór głośnika zwrotnicę /13/ wymontować odkręcając cztery wkręty /14/.

Montować w kolejności odwrotnej, zwracając uwagę na biegunowość i kolory przewodów /patrz schemat montażowy/.

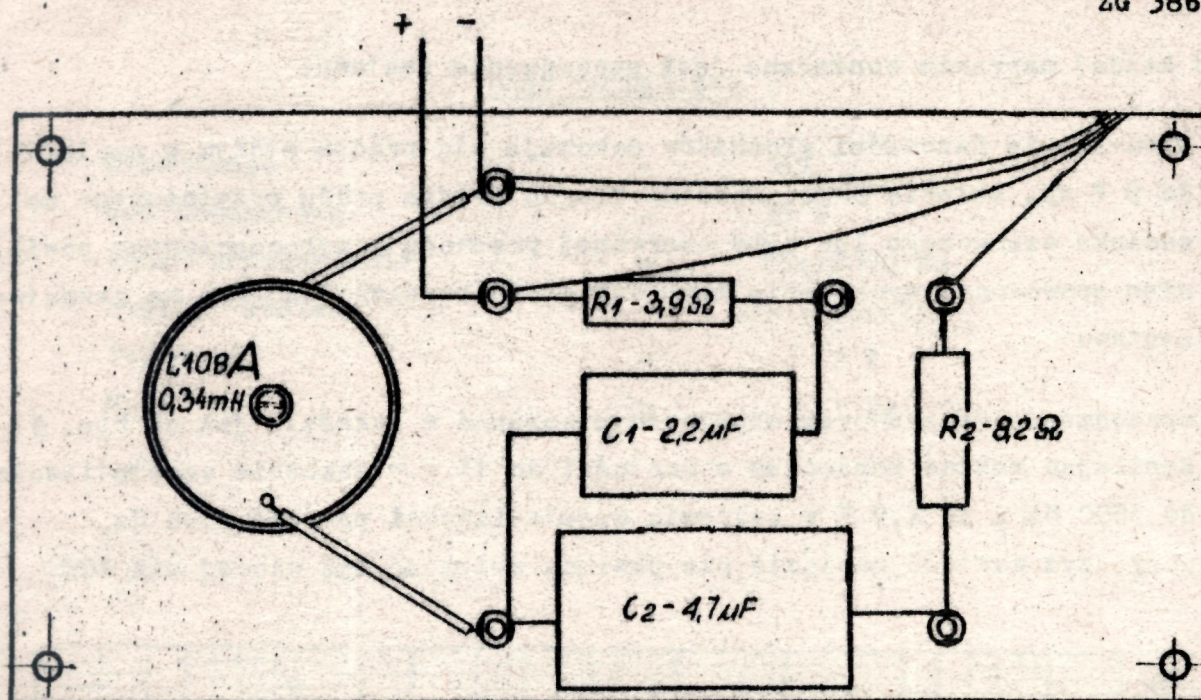


Rys. 2

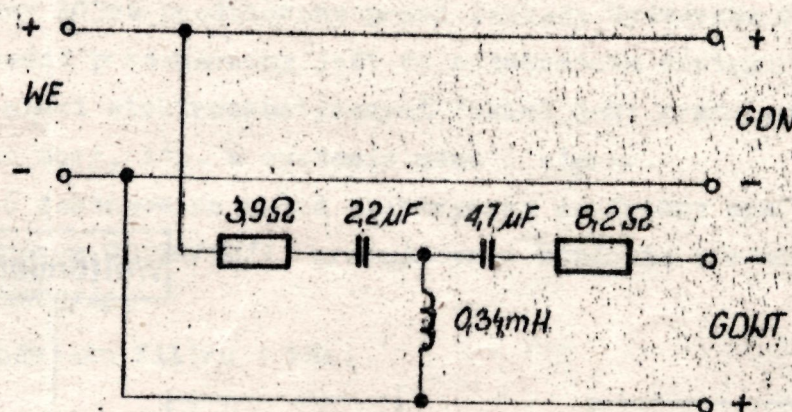
WYKAZ CZĘŚCI

W skład zestawu głośnikowego ZG386 wchodzi następujące części
/ wg rys.2 /

1. Obudowa ZG384-0.0.01.01	szt. 1
2. Szlanka dekoracyjna ZG384-0.0.01.02	szt. 1
3. Głośnik GDN20/30/1 6Ω	szt. 1
4. Pierścień 232 ZG30C11-0.2.01.01	szt. 1
5. Wkręt M4x30-4,8-I PN-74/M-82227	szt. 4
6. Podkładka sprężysta 4,1 PN-77/M-82008	szt. 4
7. Głośnik GDWT9/40 - 8Ω WT-78/TK-383	szt. 1
8. Pierścień 125/60 ZG384-0.0.00.01	szt. 1
9. Wkręt M4x28-4,8-I PN-74/M-82213	szt. 4
10. Wkładka ZG384-0.0.03.00	szt. 1
11. Tabliczka z charakterystyką ZG386-0.0.00.02	szt. 1
12. Wkręt do blach A3,5x9 PN-61/M-83104	szt. 2
13. Zwrotnica elektryczna ZG384-0.0.02.00	szt. 1
14. Wkręt do drewna 3x13 R-K-II PN-72/M-82505	szt. 4
15. Wkładka kompletna ZG30C11-0.0.02.00 wyk.2	szt. 1
16. Wkręt do drewna 3x16 R-K-I PN-72/M-82503	szt. 4
17. Materiał dźwiękochłonny ZG384-0.0.00.02 wyk.1	szt. 1
18. Łącznik ZG384-0.0.00.07	szt. 4



Rys.3 Zwrotnica elektryczna ZG 386



Rys.4 Schemat elektryczny zwrotnicy ZG 386

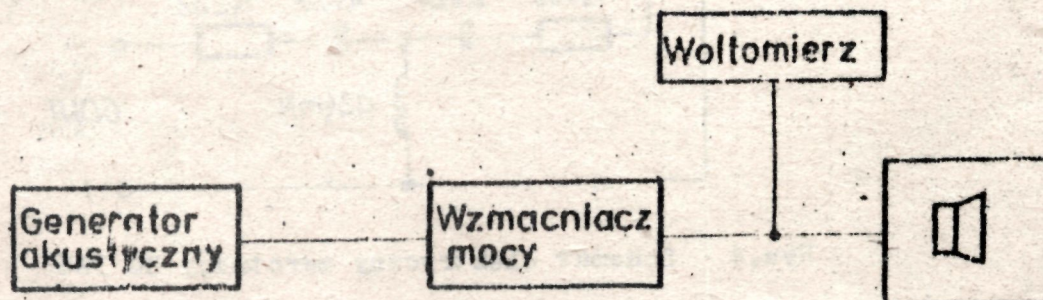
Po każdej naprawie konieczne jest sprawdzenie zestawu:

- sprawdzenie fazowości głośników dokonuje się prądem stałym o napięciu do 5 V np. bateria 3R12. Dodatni biegun źródła prądu przyłożonego do zacisku czerwonego lub żyły czerwonej przewodu przyłączeniowego powinien spowodować wychylenie membrany głośnika niskotonowego na zewnątrz zestawu
- sprawdzenie generatorem akustycznym wykonać w układzie jak na rys. 5 zasilając zestaw napięciem o wartości do 11 V. w zakresie częstotliwości do 3500 Hz i do 4,9 V w zakresie częstotliwości powyżej 3500 Hz, przy czym wartość napięcia nie powinna zmieniać się więcej niż 10%.

Odległość osoby oceniającej od zestawu w pomieszczeniu o poziomie hałasu 40 + 60 dB powinna wynosić min. 1m.

Częstotliwość należy zmieniać płynnie w kierunku częstotliwości wzrastających z szybkością ok. 40 okt./min.

W przypadku wątpliwym, kiedy nie można dokładnie ustalić przyczyn niepełnej poprawności pracy zestawu należy sprawdzić przy odtwarzaniu audycji słowno - muzycznej.

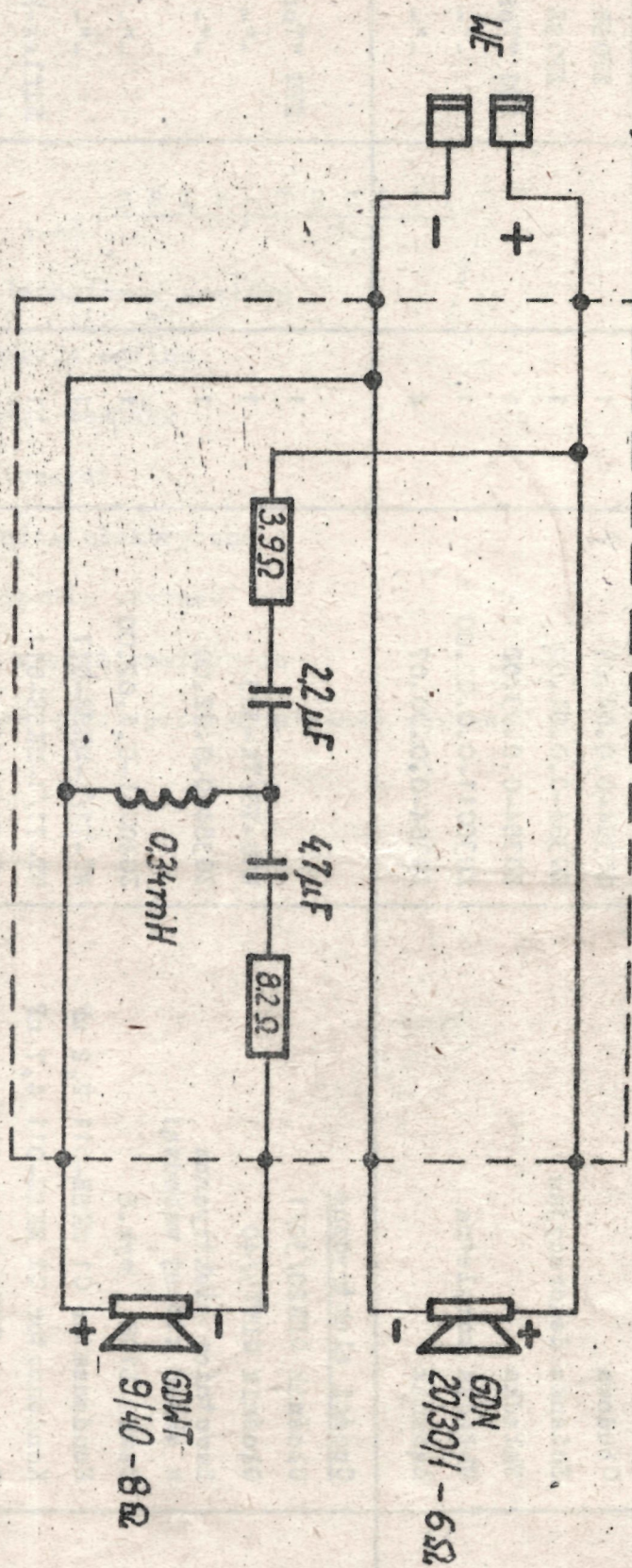


Rys.5 Układ pomiarowy

Wykaz części zamiennych do zestawu głośnikowego ZG386

Lp.	Nr wg wykazu części	Części mechaniczne	Nr rys., Nr normy	Ilość na wyrób	Cena detal. za szt.	Producent
1.	1	Obudowa	ZG384-0.0.01.01	1		ZPOSE
2.	2	Scianka dekoracyjna	ZG384-0.0.01.02	1		ZPOSE
3.	10	Wkładka	ZG384-0.0.03.00	1		ZWG "Tonsil"
4.	15	Wkładka kompletna	ZG30C11-0.0.02.00	1		"-
5.	18	Łącznik	ZG384-0.0.00.07	4		"-
1.	3	<u>Części elektryczne</u>		1		ZWG "Tonsil"
2.	7	Głośnik GIN20/30/1	WTO-78/TK-383	1		"-
3.	13	Głośnik GDWT9/40	ZG384-0.0.02.00	1		"-
4.		Zwrotnica elektryczna w skład której wchodzi:				
4.		Cewka L108 wyk.8	ZG40C11-0.1.02.00	1		"-
5.		Kondensator C1 MKSE-011 2,2 uF	WT-71/1-MKSE-011	1		"-
6.		Kondensator C2 MKSE-011 4,7 uF	WT-71/1-MKSE-011	1		Miflex-Kutno
7.		Rezystor RDCO 8,2 10 W	WT-73/L-7/145	1		Telpod-Kraków
8.		Rezystor RDCO 3,9 10 W	WT-73/L-7/145	1		Telpod-Kraków

ZG 386



Rys. 6 Schemat elektryczno-montażowy zestawu głośnikowego ZG 386